

Portrait socio-économique du Vieux-Montréal

Dernière mise à jour : le 15 janvier 2009

Notes

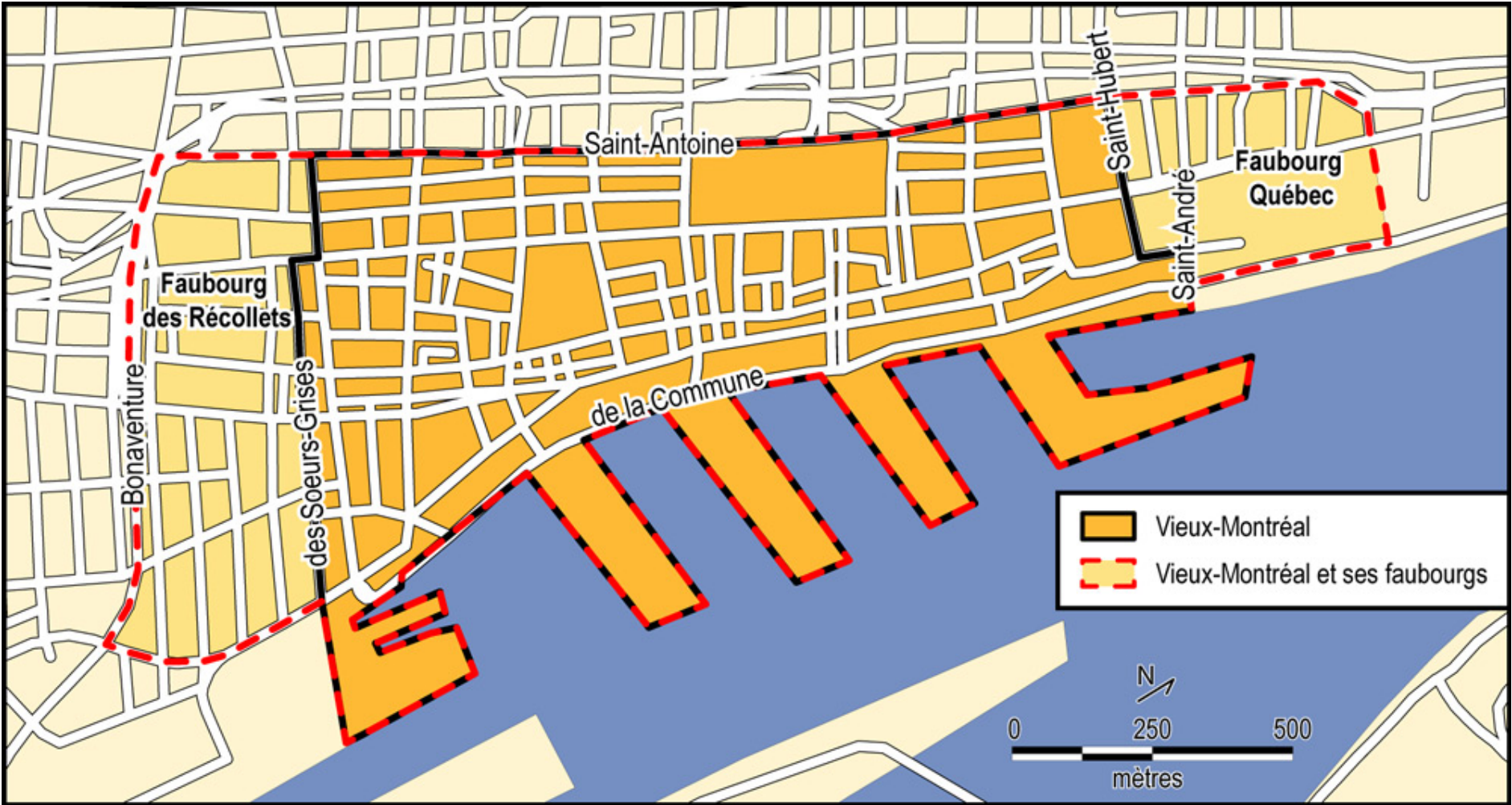
- Sauf indications contraires, les données proviennent de **Statistique Canada** (recensements de la population).
- Le « **Vieux-Montréal** » est délimité par la rue de la Commune, la rue des Sœurs-Grises, la rue Saint-Antoine, et les rues Saint-Hubert et Saint-André.
- Le « **Vieux-Montréal et ses faubourgs** » est délimité par la rue de la Commune, l'autoroute Bonaventure, la rue Saint-Antoine, et la Brasserie Molson.
- « **Ville-Marie** » correspond au territoire de l'arrondissement de Ville-Marie.
- « **Montréal** » correspond au territoire de l'île de Montréal.

Portrait du Vieux-Montréal – dernière mise à jour : le 15 janvier 2009

Bureau du patrimoine, de la toponymie et de l'expertise

Montréal 

Culture,
Communications et
Condition féminine
Québec 



Portrait du Vieux-Montréal – dernière mise à jour : le 15 janvier 2009

Bureau du patrimoine, de la toponymie et de l'expertise

Montréal 

Culture,
Communications et
Condition féminine
Québec 

Population totale, 1971-2006

	Vieux-Montréal	Vieux-Montréal et ses faubourgs
2006	3 169	4 546
2001	2 618	2 893
1996	2 230	2 300
1991	1 722	
1986*	1 600	
1981*	740	
1976*	555	
1971*	855	

* Pour les années 1971 à 1986, les recensements de Statistique Canada incluent la Cité du Havre. Nous avons retranché 275 résidents (chiffre fourni par Habitat 67) afin de définir la population approximative du Vieux-Montréal.

Population, 1991-2006

	Vieux-Montréal	Vieux-Montréal et ses faubourgs	Ville-Marie	Montréal
Population totale en 2006	3 169	4 546	77 945	1 854 450

	Vieux-Montréal	Vieux-Montréal et ses faubourgs	Ville-Marie	Montréal
2001-2006	+ 21,0 %	+ 57,1 %	+ 7,4 %	+ 2,3 %
1996-2001	+ 17,4 %	+ 25,8 %	+ 1,1 %	+ 2,1 %
1991-1996	+ 29,5 %	n.d.	+ 4,0 %	+ 0,0 %
1996-2006	+ 42,1 %	+ 97,7 %	+ 8,6 %	+ 4,4 %
1991-2006	+ 84,0 %	n.d.	+ 13,0 %	+ 4,5 %

Portrait du Vieux-Montréal – dernière mise à jour : le 15 janvier 2009

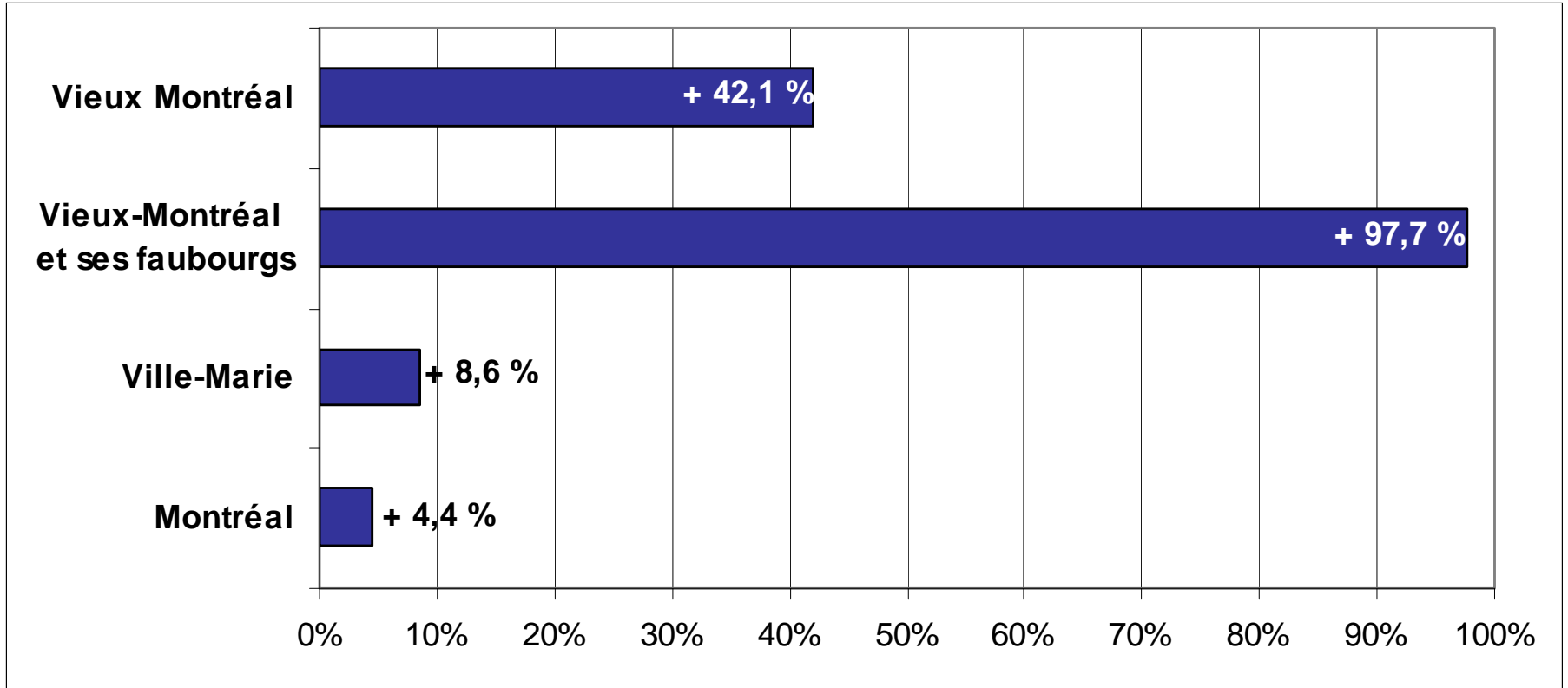
(source : Statistique Canada)

Bureau du patrimoine, de la toponymie et de l'expertise

Montréal 

Culture,
Communications et
Condition féminine
Québec 

Évolution de la population, 1996-2006



Portrait du Vieux-Montréal – dernière mise à jour : le 15 janvier 2009

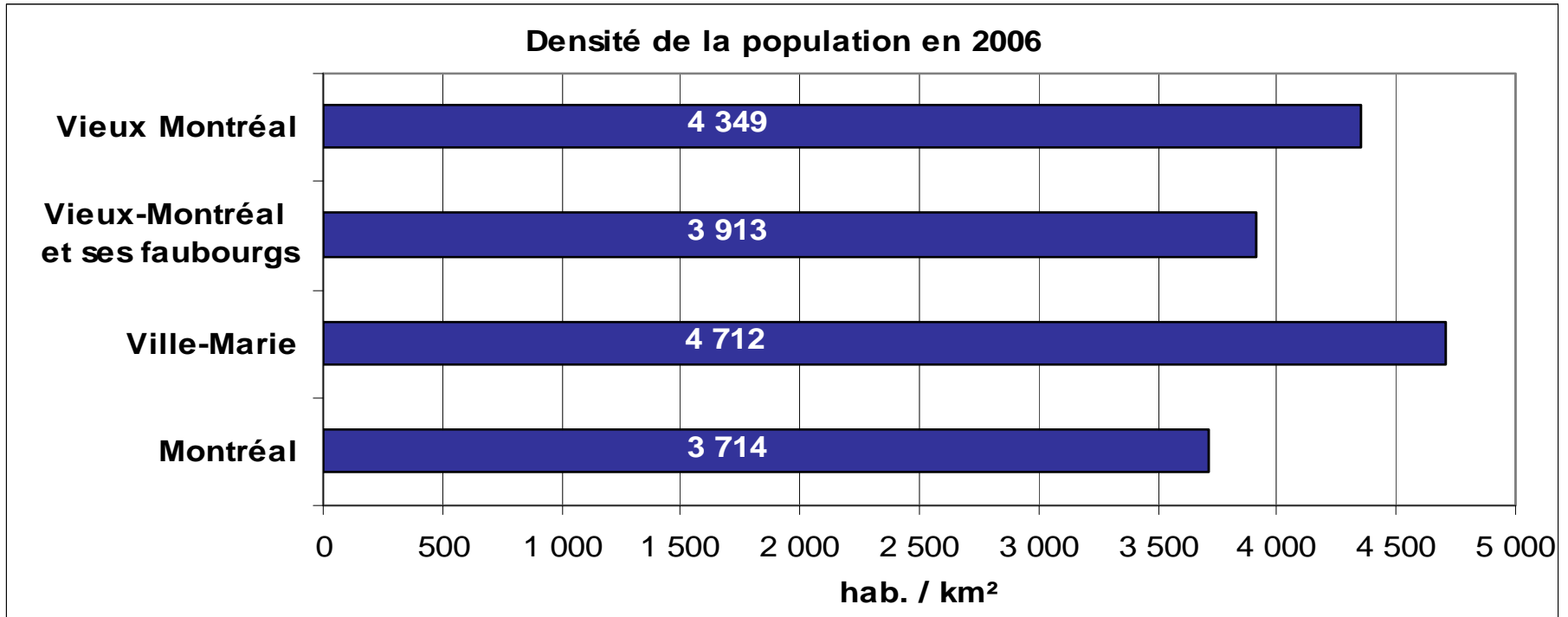
(source : Statistique Canada)

Bureau du patrimoine, de la toponymie et de l'expertise

Montréal 

Culture,
Communications et
Condition féminine
Québec 

Densité de la population, 1991-2006



Vieux-Montréal	1991	1996	2001	2006
Hab. / km ²	2 649	3 431	3 687	4 349

Portrait du Vieux-Montréal – dernière mise à jour : le 15 janvier 2009

(source : Statistique Canada)

Bureau du patrimoine, de la toponymie et de l'expertise

Montréal 

Culture,
Communications et
Condition féminine
Québec 

Population selon les groupes d'âge, 1996-2006

	Vieux-Montréal		
	2006	2001	1996
0-19 ans	9 %	6 %	6 %
20-29 ans	16 %	17 %	19 %
30-44 ans	31 %	31 %	35 %
45-59 ans	27 %	30 %	26 %
60-74 ans	15 %	13 %	11 %
75 ans et plus	3 %	3 %	3 %
	56 %	54 %	60 %
	44 %	46 %	40 %

Portrait du Vieux-Montréal – dernière mise à jour : le 15 janvier 2009

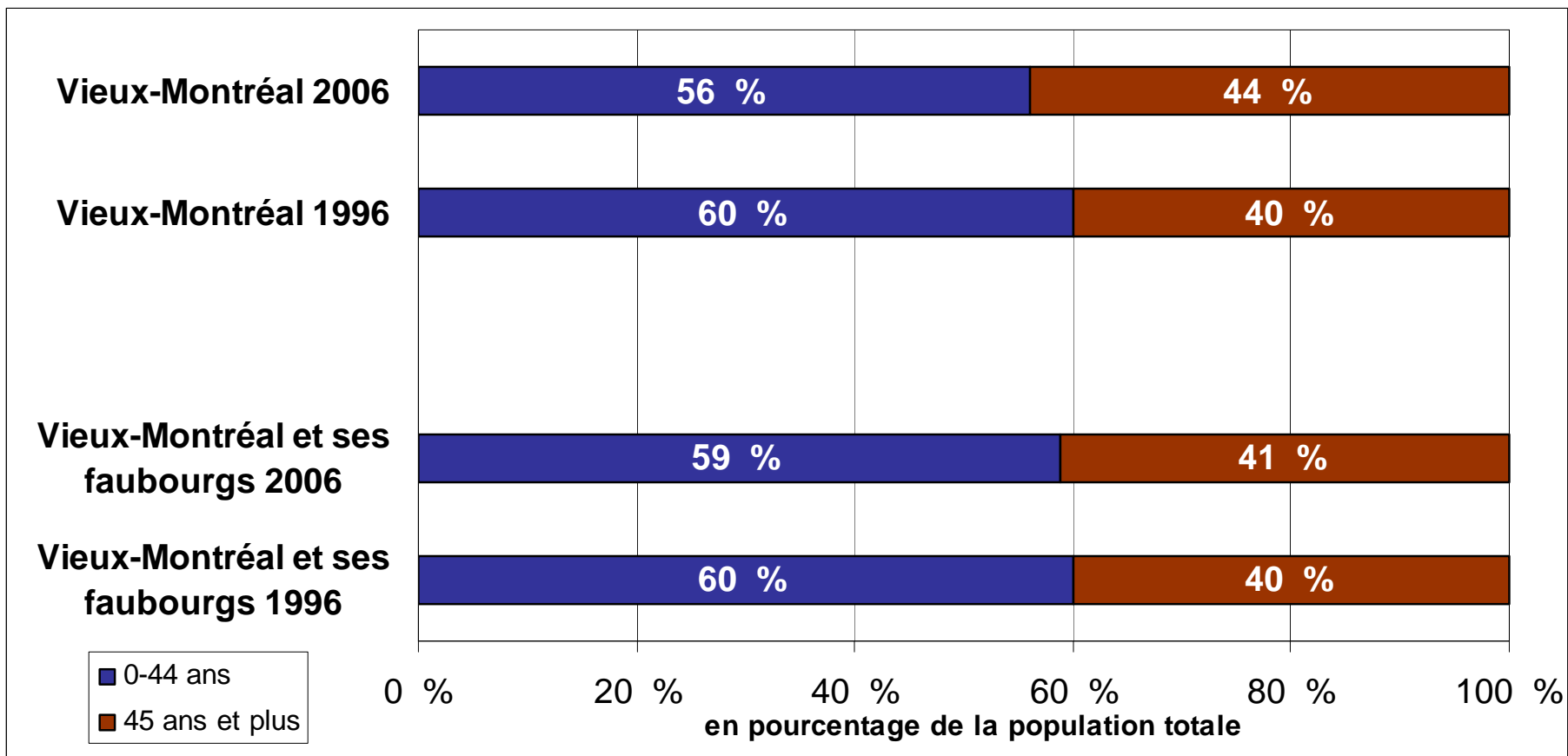
(source : Statistique Canada)

Bureau du patrimoine, de la toponymie et de l'expertise

Montréal 

Culture,
Communications et
Condition féminine
Québec 

Population selon les groupes d'âge, 1996-2006



Portrait du Vieux-Montréal – dernière mise à jour : le 15 janvier 2009

(source : Statistique Canada)

Bureau du patrimoine, de la toponymie et de l'expertise

Montréal 

Culture,
Communications et
Condition féminine
Québec 

Population selon le sexe, 2006

	Vieux-Montréal	Vieux-Montréal et ses faubourgs	Ville-Marie	Montréal
Hommes	55,0 %	56,2 %	54,8 %	48,1 %
Femmes	45,0 %	43,8 %	45,2 %	51,9 %

Portrait du Vieux-Montréal – dernière mise à jour : le 15 janvier 2009

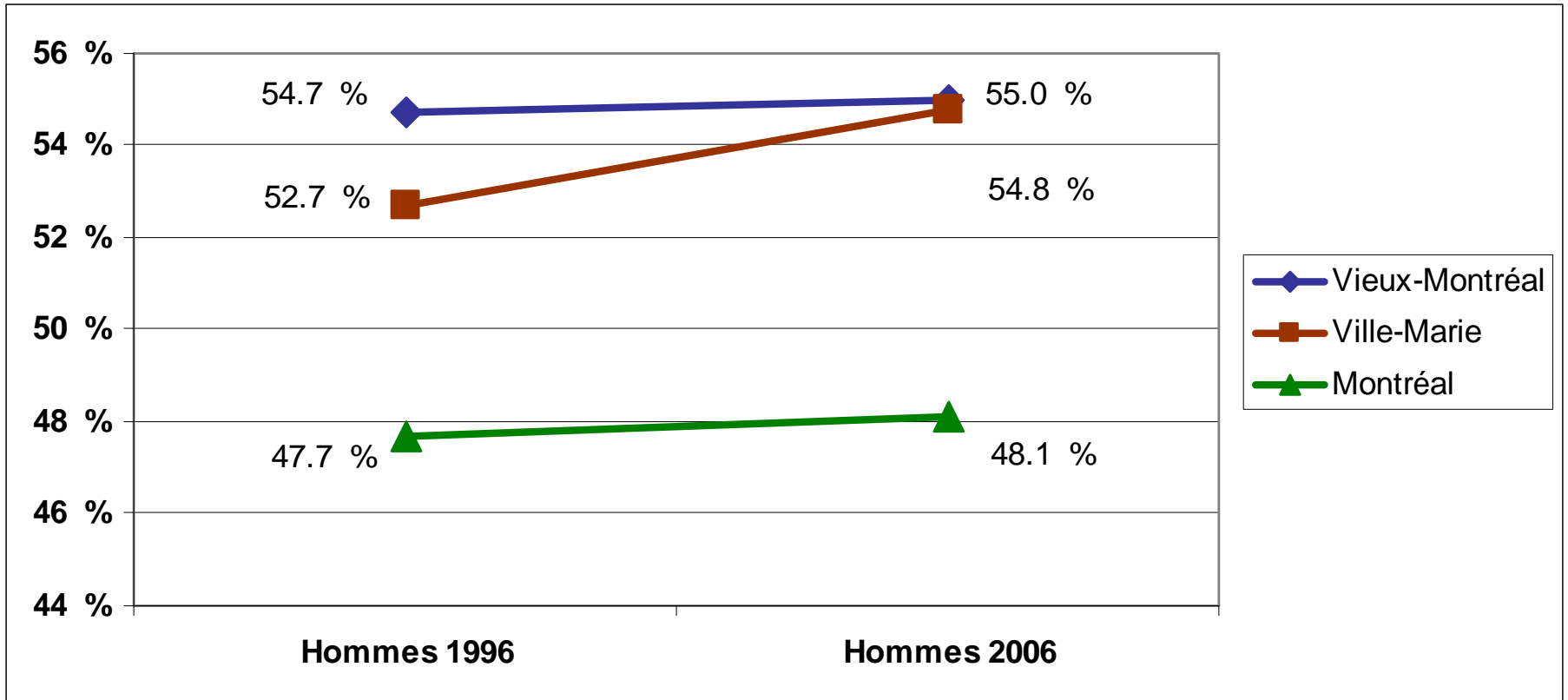
(source : Statistique Canada)

Bureau du patrimoine, de la toponymie et de l'expertise

Montréal 

Culture,
Communications et
Condition féminine
Québec 

Évolution de la population selon le sexe, 1996-2006



Portrait du Vieux-Montréal – dernière mise à jour : le 15 janvier 2009

(source : Statistique Canada)

Bureau du patrimoine, de la toponymie et de l'expertise

Montréal 

Culture,
Communications et
Condition féminine
Québec 

Connaissance des langues officielles, 2006

	Vieux-Montréal	Vieux-Montréal et ses faubourgs	Ville-Marie	Montréal
Anglais seulement	7,8 %	7,0 %	15,0 %	11,5 %
Français seulement	15,8 %	16,7 %	23,5 %	29,9 %
Anglais et français	75,5 %	75,4 %	59,1 %	56,0 %
Ni l'anglais, ni le français	0,8 %	0,9 %	2,4 %	2,6 %

Portrait du Vieux-Montréal – dernière mise à jour : le 15 janvier 2009

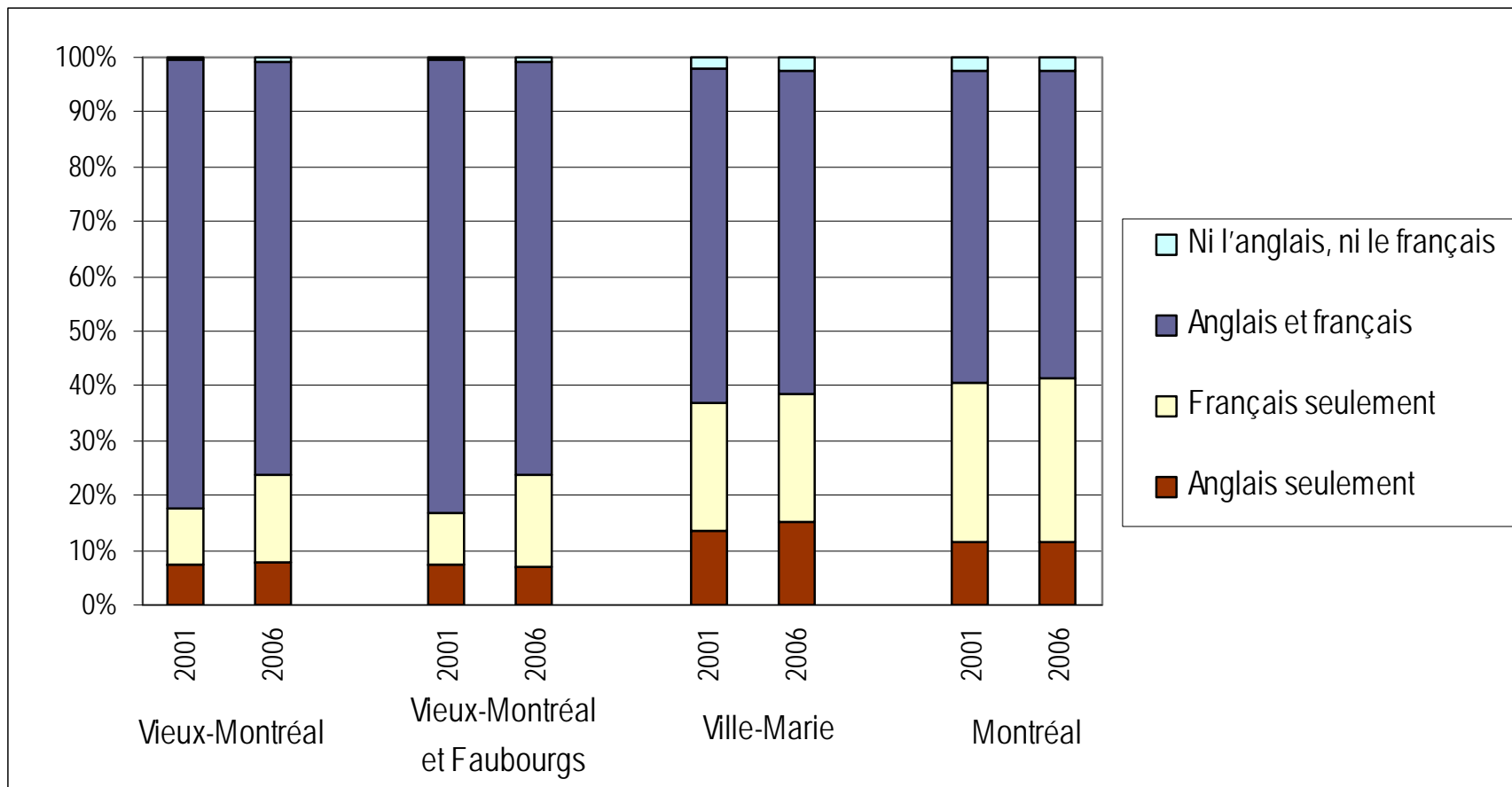
(source : Statistique Canada)

Bureau du patrimoine, de la toponymie et de l'expertise

Montréal 

Culture,
Communications et
Condition féminine
Québec 

Évolution de la connaissance des langues officielles, 2001-2006



Portrait du Vieux-Montréal – dernière mise à jour : le 15 janvier 2009

(source : Statistique Canada)

Bureau du patrimoine, de la toponymie et de l'expertise

Montréal 

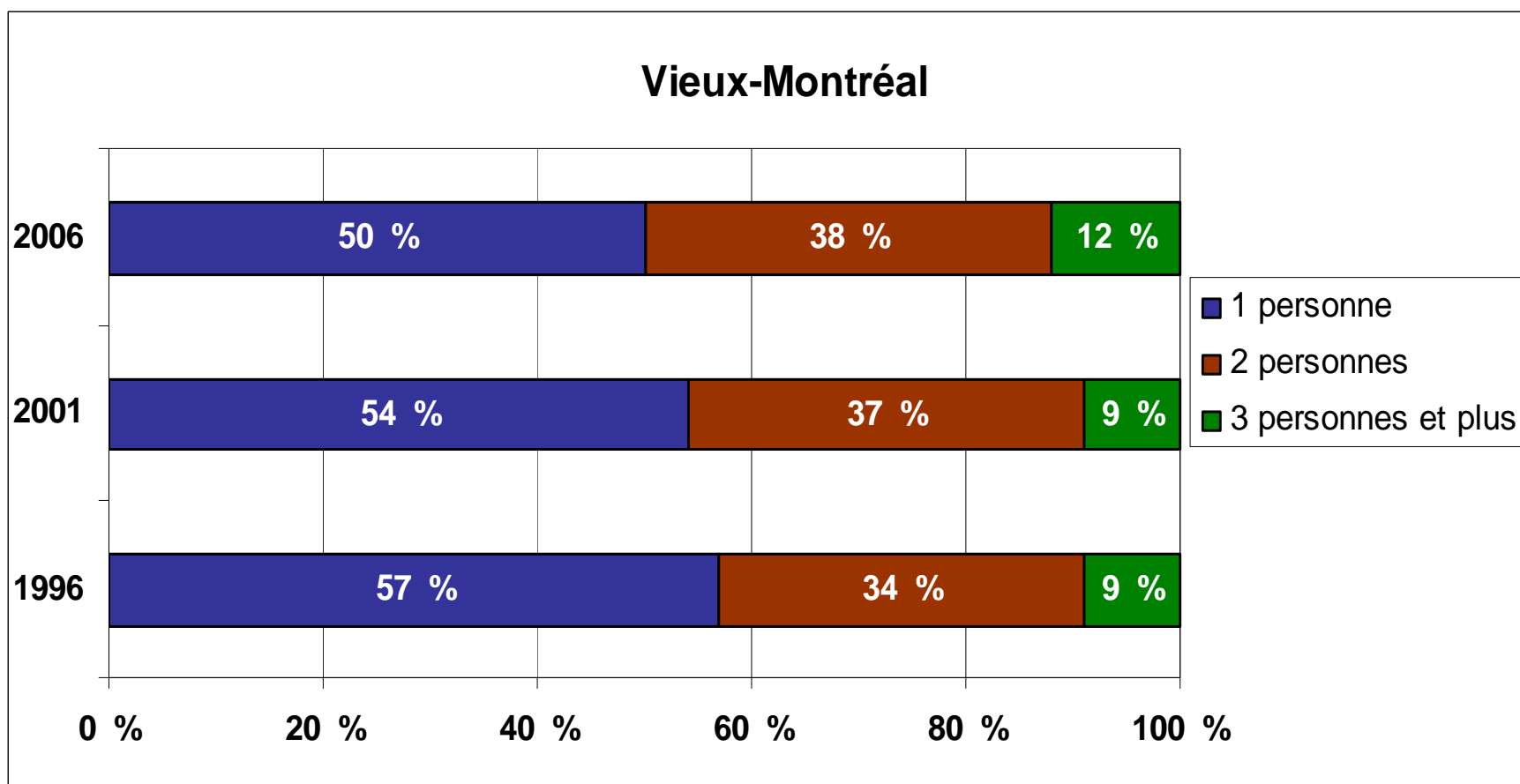
Culture,
Communications et
Condition féminine
Québec 

Ménages privés, 1996-2006

	Vieux-Montréal	Vieux-Montréal et ses faubourgs
2006	1 845	2 571
2001	1 565	1 750
1996	1 375	1 425
1996-2006	+ 34,2 %	+ 80,4 %
1996-2001	+ 13,8 %	+ 22,8 %
2001-2006	+ 17,9 %	+ 46,9 %

Un ménage est généralement défini comme une personne ou un groupe de personnes qui habitent ensemble ou qui occupent le même logement.

Caractéristiques des ménages privés, 1996-2006



Portrait du Vieux-Montréal – dernière mise à jour : le 15 janvier 2009

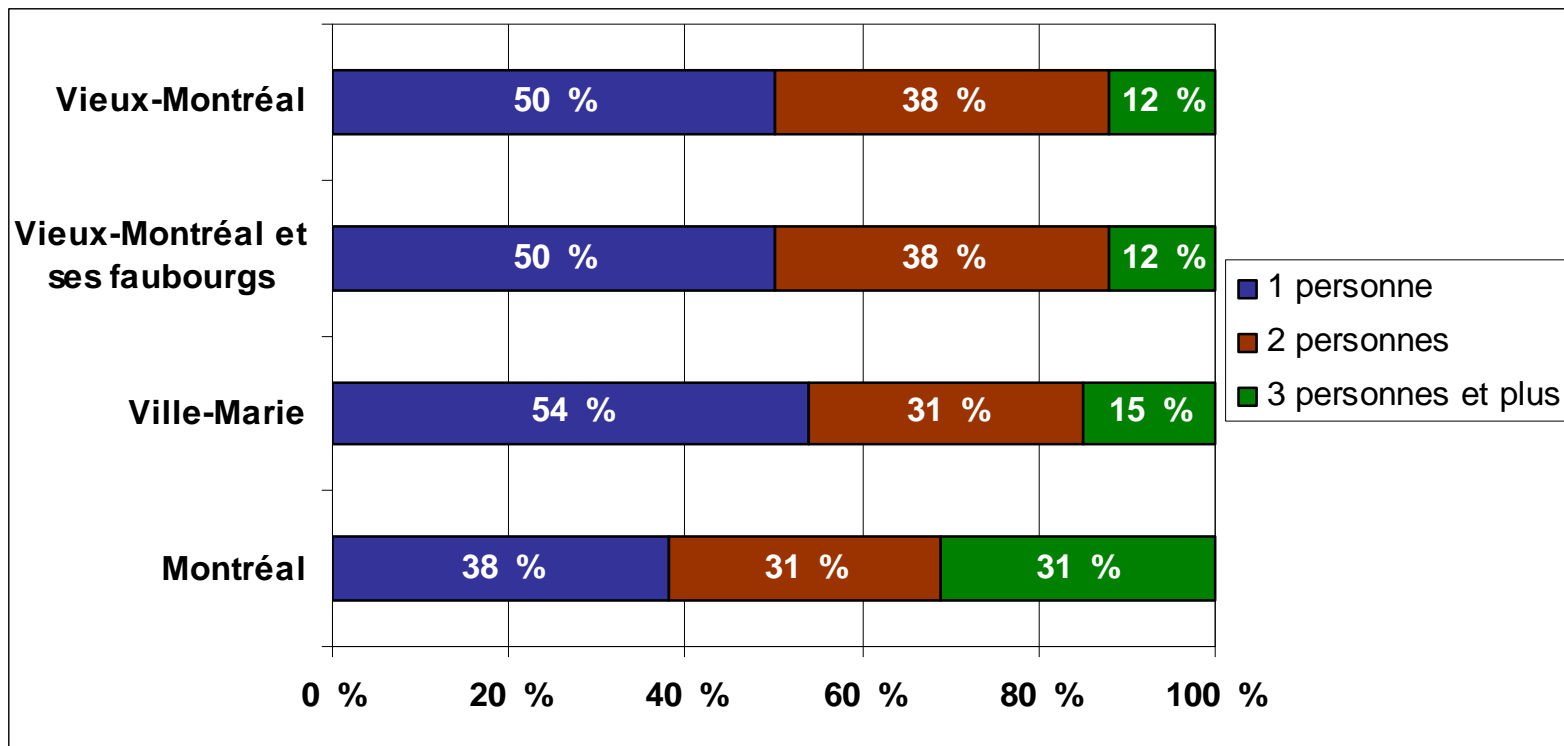
(source : Statistique Canada)

Bureau du patrimoine, de la toponymie et de l'expertise

Montréal 

Culture,
Communications et
Condition féminine
Québec 

Caractéristiques des ménages privés, 2006



	Vieux-Montréal	Vieux-Montréal et ses faubourgs	Ville-Marie	Montréal
Nombre moyen de personnes dans les ménages	1,63	1,67	1,68	2,18

Portrait du Vieux-Montréal – dernière mise à jour : le 15 janvier 2009

(source : Statistique Canada)

Bureau du patrimoine, de la toponymie et de l'expertise

Montréal 

Culture,
Communications et
Condition féminine
Québec 

Caractéristiques des ménages privés, 1996-2006

Part des ménages familiaux dans les ménages privés			
	2006	2001	1996
Vieux-Montréal	45 %	41 %	35 %
Vieux-Montréal et ses faubourgs	45 %	41 %	35 %
Ville-Marie	35 %	34 %	32 %
Montréal	55 %	58 %	58 %

Un ménage familial est défini comme un groupe de deux personnes ou plus qui vivent dans le même logement et qui sont apparentées par le sang, par alliance, par union libre, ou par adoption.

Caractéristiques des familles, 2006

	Vieux-Montréal	Vieux-Montréal et ses faubourgs	Ville-Marie	Montréal
Nombre moyen de personnes par famille	2,3	2,4	2,6	2,9
Nombre moyen d'enfants par famille	0,5	0,5	0,8	1,1
Familles monoparentales	8,8 %	10,9 %	18,9 %	20,7 %

Portrait du Vieux-Montréal – dernière mise à jour : le 15 janvier 2009

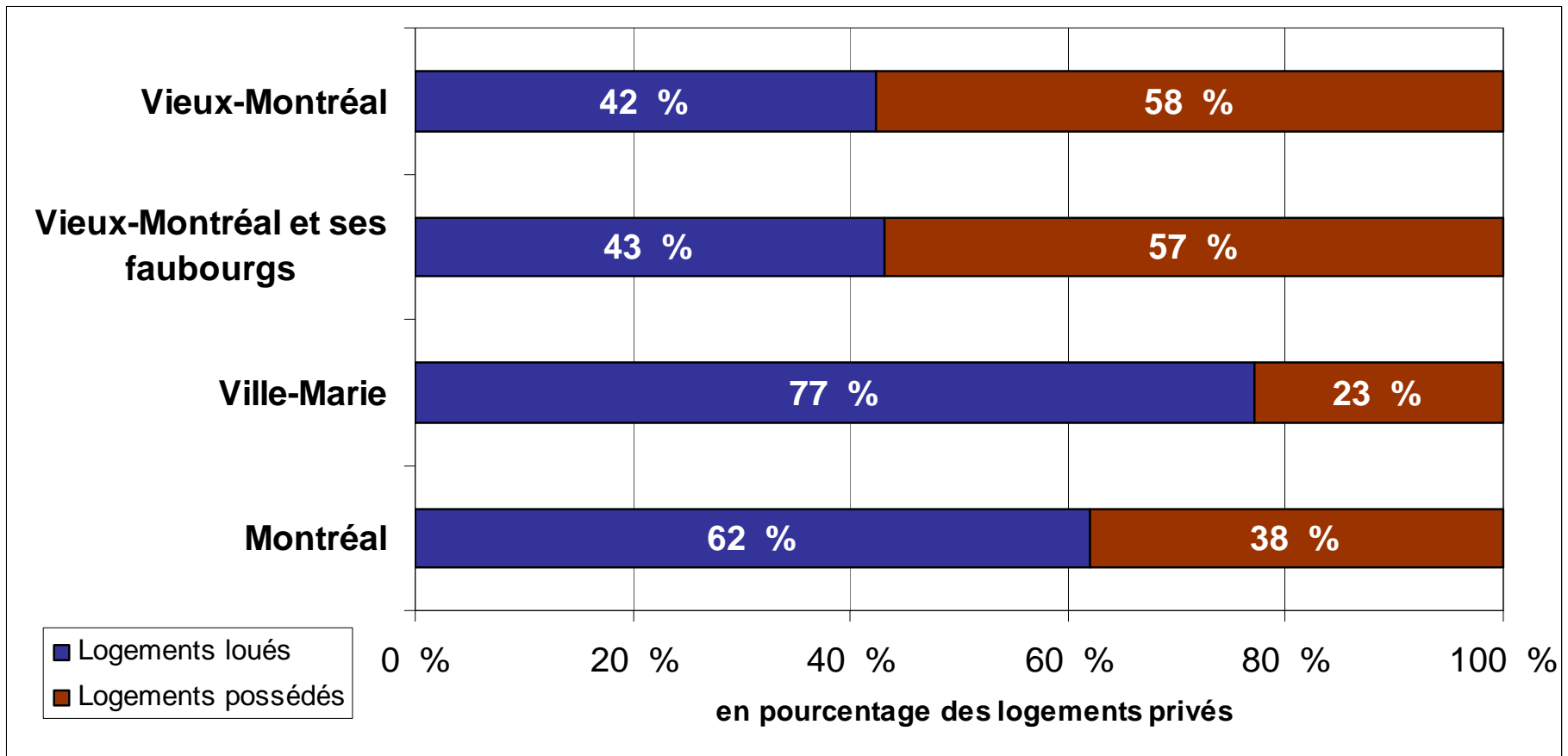
(source : Statistique Canada)

Bureau du patrimoine, de la toponymie et de l'expertise

Montréal 

Culture,
Communications et
Condition féminine
Québec 

La répartition locataire / propriétaire, 2006



Portrait du Vieux-Montréal – dernière mise à jour : le 15 janvier 2009

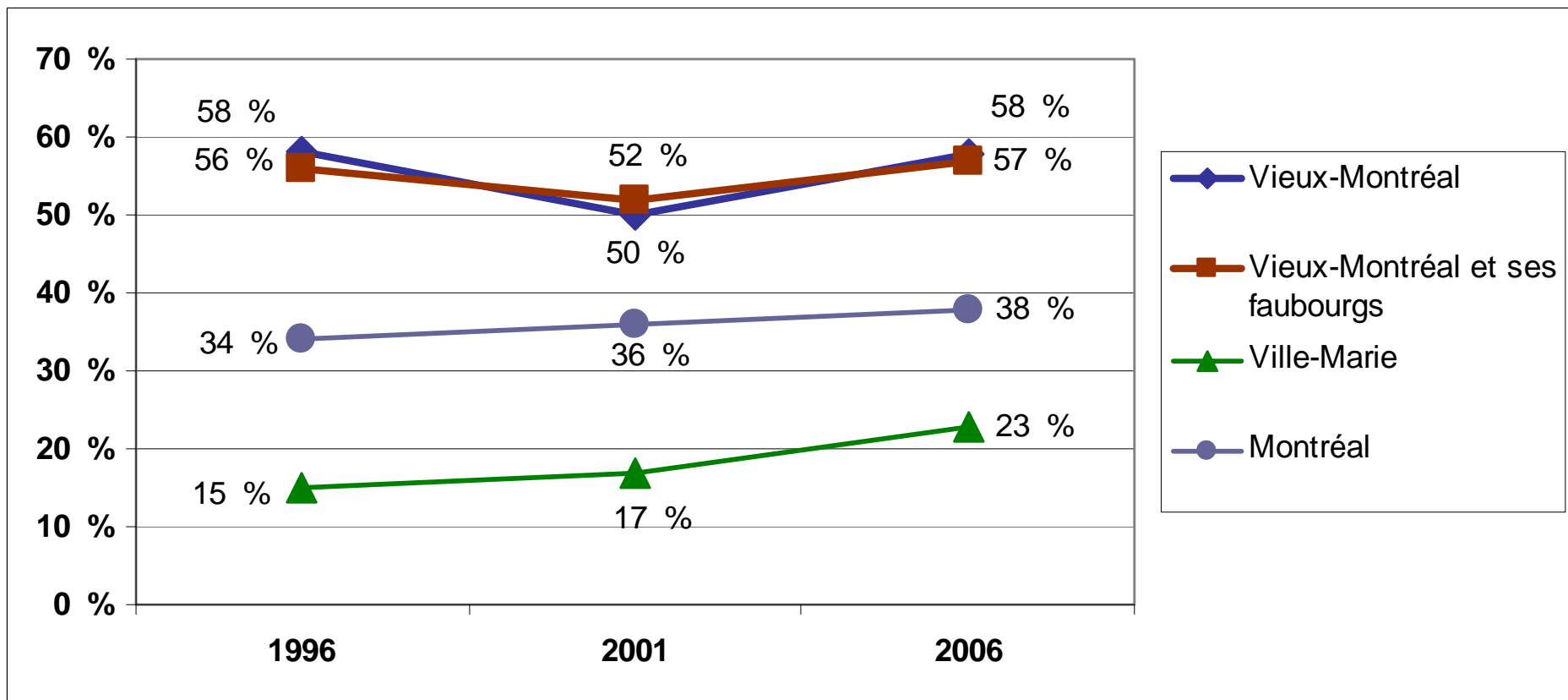
(source : Statistique Canada)

Bureau du patrimoine, de la toponymie et de l'expertise

Montréal 

Culture,
Communications et
Condition féminine
Québec 

Logements possédés, 1996-2006



Portrait du Vieux-Montréal – dernière mise à jour : le 15 janvier 2009

(source : Statistique Canada)

Bureau du patrimoine, de la toponymie et de l'expertise

Montréal 

Culture,
Communications et
Condition féminine
Québec 

Loyer brut moyen, 1996-2006

	Vieux-Montréal	Vieux-Montréal et ses faubourgs	Ville-Marie	Montréal
2006	934 \$	919 \$	735 \$	662 \$
2001	858 \$	858 \$	704 \$	613 \$
1996	732 \$	723 \$	587 \$	544 \$
1996-2006	28%	27%	25%	22%
1996-2001	17%	19%	20%	13%
2001-2006	9%	7%	4%	8%

Portrait du Vieux-Montréal – dernière mise à jour : le 15 janvier 2009

(source : Statistique Canada)

Bureau du patrimoine, de la toponymie et de l'expertise

Montréal 

Culture,
Communications et
Condition féminine
Québec 

Valeur moyenne du logement, 1996-2006

	Vieux-Montréal	Vieux-Montréal et ses faubourgs	Ville-Marie	Montréal
2006	375 274 \$	376 370 \$	363 320 \$	306 770 \$
2001	226 334 \$	220 911 \$	209 985 \$	176 344 \$
1996	184 585 \$	n.d.	152 568 \$	151 262 \$
1996-2006	103 %	n.d.	138 %	103 %
1996-2001	23 %	n.d.	38 %	17 %
2001-2006	66 %	70 %	73 %	74 %

Portrait du Vieux-Montréal – dernière mise à jour : le 15 janvier 2009

(source : Statistique Canada)

Bureau du patrimoine, de la toponymie et de l'expertise

Montréal 

Culture,
Communications et
Condition féminine
Québec 

Plus haut niveau de scolarité atteint par les 15 ans et plus, 2006

	Vieux-Montréal	V-Mtl et ses faubourgs	Ville-Marie	Montréal
Aucun certificat, diplôme ou grade	5 %	6 %	14 %	21 %
Diplôme d'études secondaires ou l'équivalent	11 %	13 %	19 %	21 %
Certificat ou diplôme d'apprenti ou d'une école de métiers	3 %	3 %	7 %	10 %
Certificat ou diplôme d'un collège, d'un cégep ou d'un autre établissement d'enseignement non universitaire	15 %	16 %	15 %	15 %
Certificat, diplôme ou grade universitaire	66 %	63 %	46 %	32 %
Population de 15 ans et plus détenant un baccalauréat ou un diplôme supérieur				
	59 %	56 %	39 %	26 %

Portrait du Vieux-Montréal – dernière mise à jour : le 15 janvier 2009

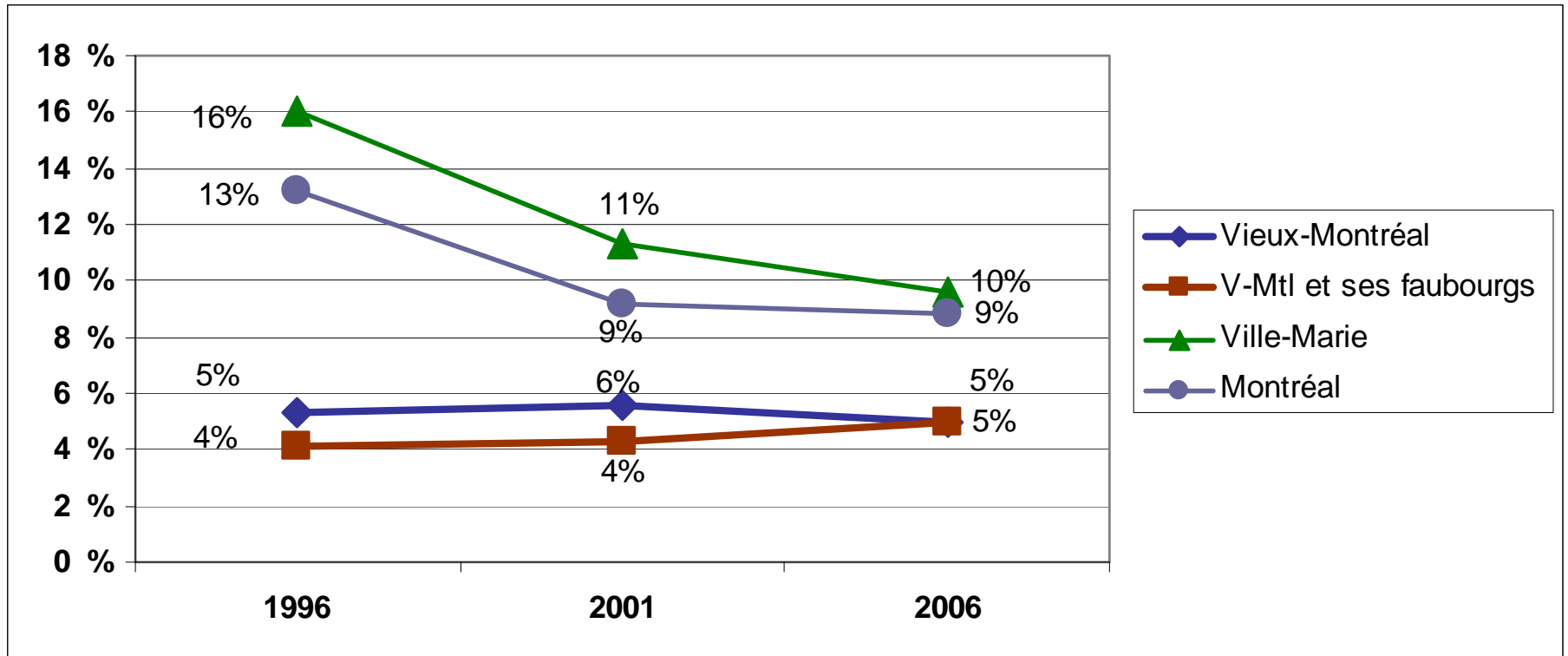
(source : Statistique Canada)

Bureau du patrimoine, de la toponymie et de l'expertise

Montréal 

Culture,
Communications et
Condition féminine
Québec 

Taux de chômage - population active âgée de 15 ans et plus, 1996-2006



Portrait du Vieux-Montréal – dernière mise à jour : le 15 janvier 2009

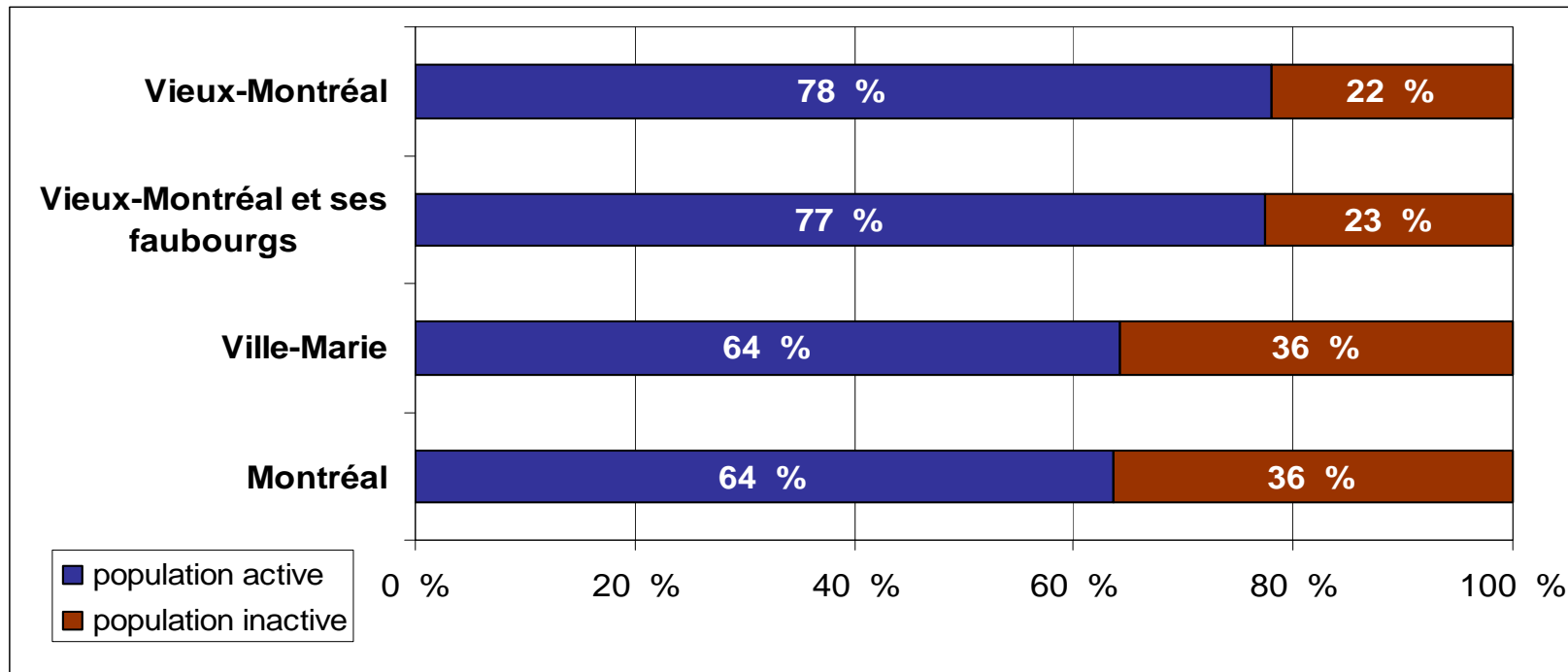
(source : Statistique Canada)

Bureau du patrimoine, de la toponymie et de l'expertise

Montréal 

Culture,
Communications et
Condition féminine
Québec 

Population active / inactive âgée de 15 ans et plus, 2006



La population active regroupe les personnes occupées et les chômeurs.

La population inactive comprend les étudiants, les personnes au foyer, les retraités, les travailleurs saisonniers en période de relâche qui ne cherchaient pas un travail et les personnes qui ne pouvaient travailler en raison d'une maladie chronique ou d'une incapacité à long terme.

Portrait du Vieux-Montréal – dernière mise à jour : le 15 janvier 2009

(source : Statistique Canada)

Professions, 2006

	Vieux-Montréal	V-Mtl et ses faubourgs	Ville-Marie	Montréal
Gestion	22 %	22 %	12 %	10 %
Affaires, finance et administration	15 %	14 %	18 %	19 %
Ventes et services	14 %	15 %	23 %	23 %
Sciences sociales, enseignement, administration publique et religion	13 %	13 %	12 %	10 %
Arts, culture, sports et loisirs	13 %	13 %	9 %	5 %
Sciences naturelles et appliquées et professions apparentées	13 %	14 %	10 %	8 %
Secteur de la santé	4 %	3 %	5 %	6 %
Métiers, transport et machinerie	2 %	2 %	4 %	9 %
Transformation, fabrication et services d'utilité publique	1 %	1 %	2 %	5 %
Professions propres au secteur primaire	0 %	0 %	0 %	0 %

Portrait du Vieux-Montréal – dernière mise à jour : le 15 janvier 2009

(source : Statistique Canada)

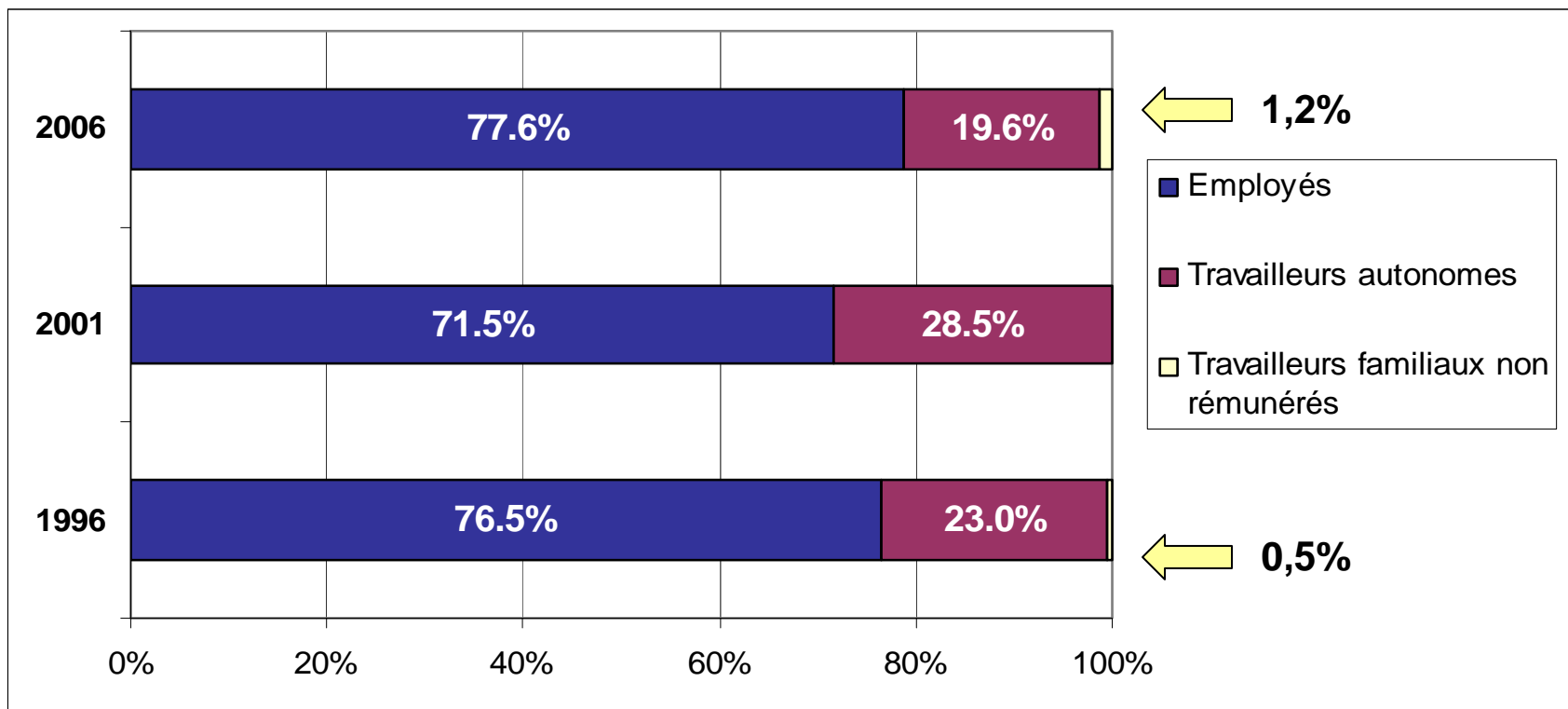
Bureau du patrimoine, de la toponymie et de l'expertise

Montréal 

Culture,
Communications et
Condition féminine
Québec 

Caractéristiques des travailleurs, 1996-2006

Vieux-Montréal et ses faubourgs



Portrait du Vieux-Montréal – dernière mise à jour : le 15 janvier 2009

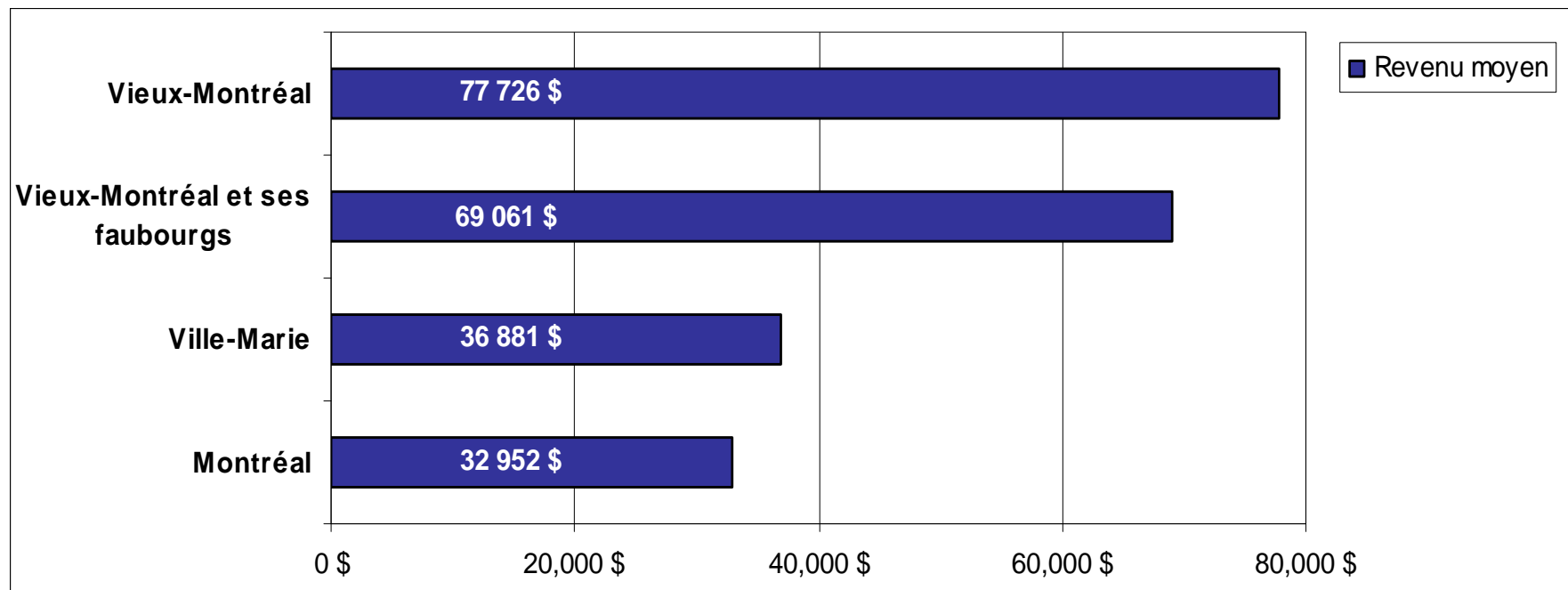
(source : Statistique Canada)

Bureau du patrimoine, de la toponymie et de l'expertise

Montréal 

Culture,
Communications et
Condition féminine
Québec 

Revenu moyen des particuliers, 2006 (population de 15 ans et plus)



Portrait du Vieux-Montréal – dernière mise à jour : le 15 janvier 2009

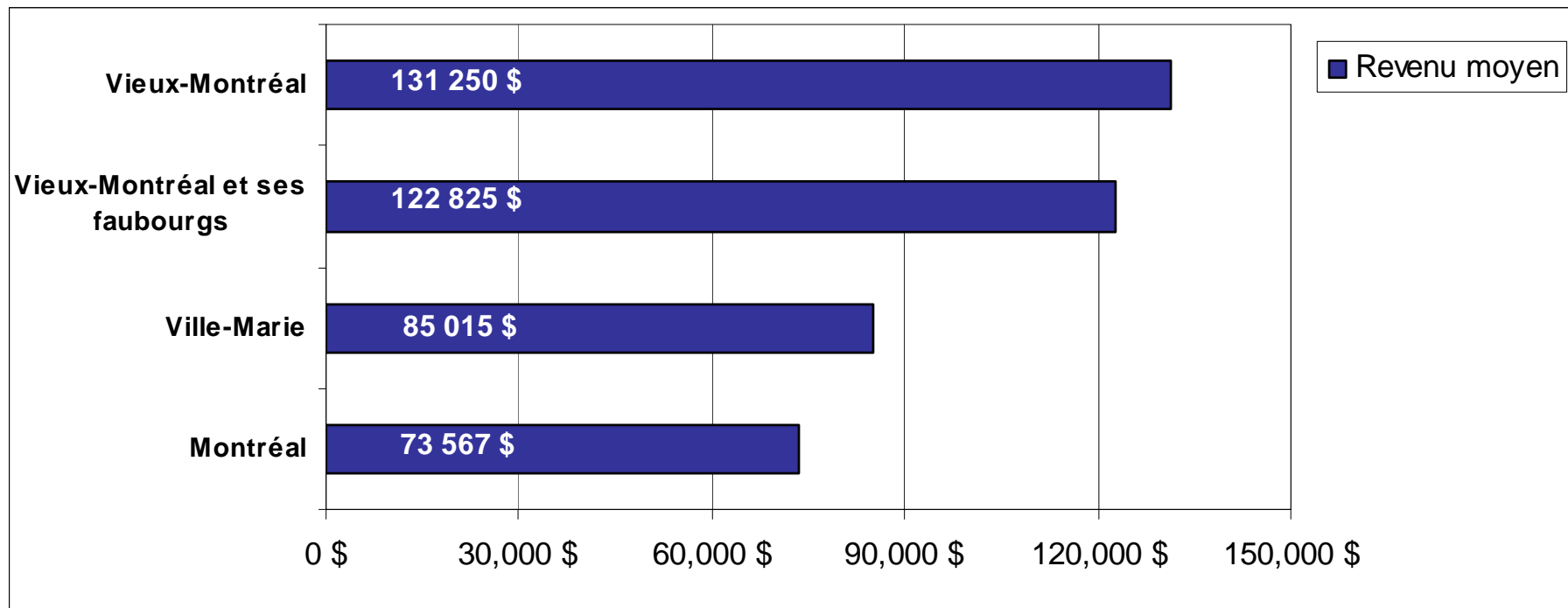
(source : Statistique Canada)

Bureau du patrimoine, de la toponymie et de l'expertise

Montréal 

Culture,
Communications et
Condition féminine
Québec 

Revenu moyen des familles, 2006



Portrait du Vieux-Montréal – dernière mise à jour : le 15 janvier 2009

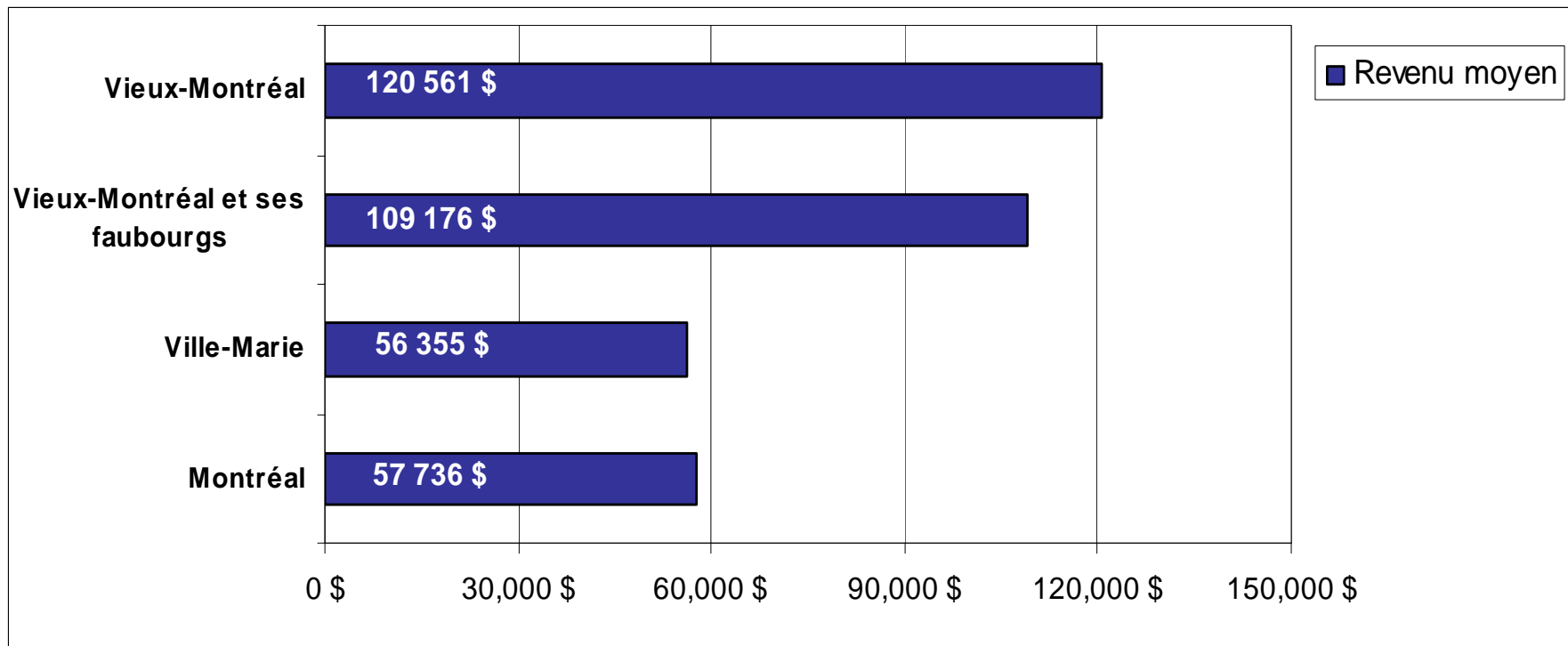
(source : Statistique Canada)

Bureau du patrimoine, de la toponymie et de l'expertise

Montréal 

Culture,
Communications et
Condition féminine
Québec 

Revenu moyen des ménages, 2006



Portrait du Vieux-Montréal – dernière mise à jour : le 15 janvier 2009

(source : Statistique Canada)

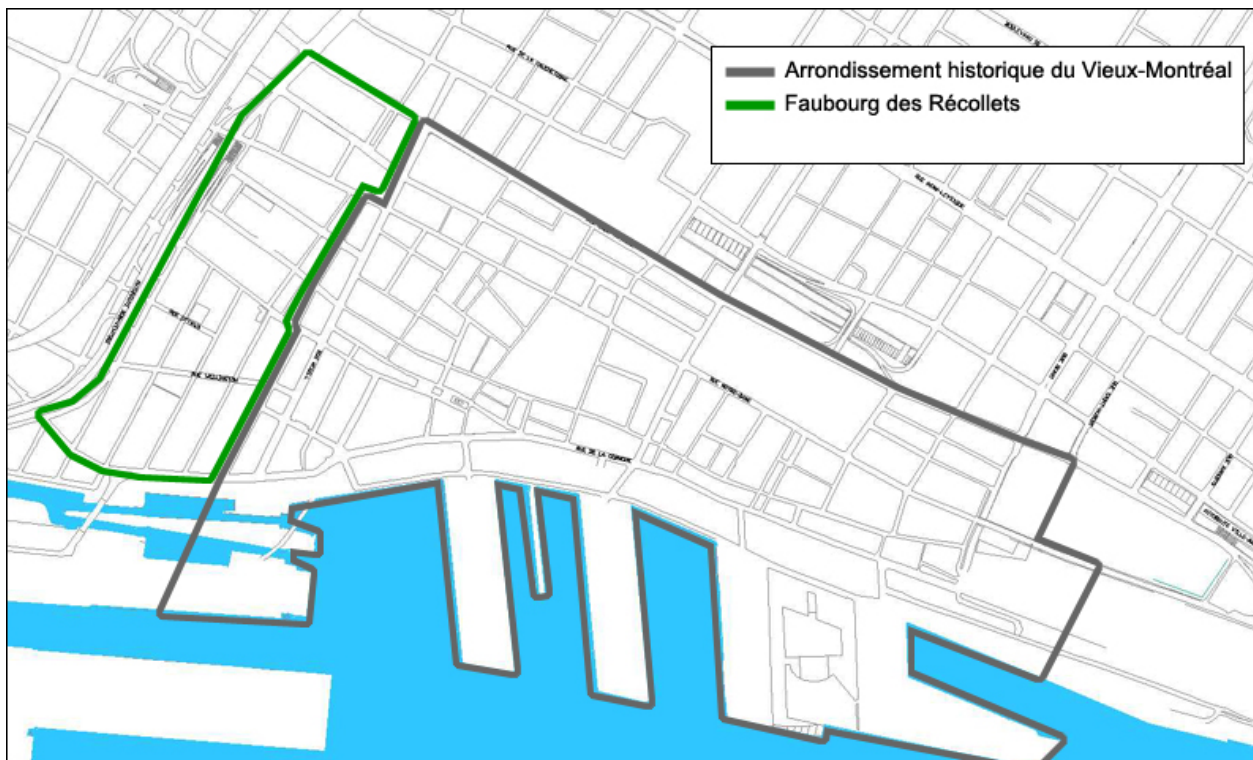
Bureau du patrimoine, de la toponymie et de l'expertise

Montréal 

Culture,
Communications et
Condition féminine
Québec 

Notes :

- Les données suivantes proviennent de la **Ville de Montréal**.
- Dans cette section, le « **Vieux-Montréal** » correspond aux limites exactes de l'arrondissement historique.



Portrait du Vieux-Montréal – dernière mise à jour : le 15 novembre 2005

(source : Ville de Montréal)

Évolution des valeurs foncières 1995-2004

(source : Ville de Montréal)

	Vieux-Montréal 2004	Vieux-Montréal 1995	Vieux-Montréal Variation 2004-1995	Ville-Marie Variation 2004-1995
Résidentiel	396 477 600 \$	257 352 200 \$	54,06 %	43,00 %
Non résidentiel	757 391 900 \$	610 627 900 \$	24,03 %	15,60 %
TOTAL GÉNÉRAL	1 153 869 500 \$	867 980 100 \$	32,90 %	22,60 %

Portrait du Vieux-Montréal – dernière mise à jour : le 15 novembre 2005

(source : Ville de Montréal)

Bureau du patrimoine, de la toponymie et de l'expertise

Montréal 

Culture,
Communications et
Condition féminine
Québec 

Part de la valeur foncière du Vieux-Montréal dans l'arrondissement de Ville-Marie, 1995-2004

(source: Ville de Montréal)

	Part du Vieux-Montréal dans l'arrondissement de Ville-Marie 2004	Part du Vieux-Montréal dans l'arrondissement de Ville-Marie 1995
Résidentiel	9,58 %	8,89 %
Non résidentiel	7,87 %	7,34 %
TOTAL GÉNÉRAL	8,39 %	7,74 %

Portrait du Vieux-Montréal – dernière mise à jour : le 15 novembre 2005

(source : Ville de Montréal)

Bureau du patrimoine, de la toponymie et de l'expertise

Montréal 

Culture,
Communications et
Condition féminine
Québec 

Évolution des valeurs foncières 1995-2004

Secteur non résidentiel

(source : Ville de Montréal)

	Vieux-Montréal 2004	Vieux-Montréal 1995	Vieux-Montréal Variation 2004-1995	Ville-Marie Variation 2004-1995
Bureaux	481 188 800 \$	414 084 700 \$	16,21 %	18,70 %
Autre commercial	156 904 600 \$	159 973 100 \$	- 1,92 %	- 9,70 %
Hôtellerie	114 840 500 \$	32 483 100 \$	253,54 %	74,30 %
TOTAL DU SECTEUR	757 391 900 \$	610 627 900 \$	24,03 %	15,60 %

Portrait du Vieux-Montréal – dernière mise à jour : le 15 novembre 2005

(source : Ville de Montréal)

Bureau du patrimoine, de la toponymie et de l'expertise

Montréal 

Culture,
Communications et
Condition féminine
Québec 

Part de la valeur foncière du Vieux-Montréal dans l'arrondissement de Ville-Marie, 1995-2004

Secteur non résidentiel (source : Ville de Montréal)

	Part du Vieux-Montréal dans l'arrondissement de Ville-Marie 2004	Part du Vieux-Montréal dans l'arrondissement de Ville-Marie 1995
Bureaux	8,08 %	8,26 %
Autre commercial	8,43 %	7,76 %
Hôtellerie	12,74 %	6,28 %
Terrains vacants	7,18 %	5,73 %
TOTAL DU SECTEUR	7,87 %	7,34 %

Portrait du Vieux-Montréal – dernière mise à jour : le 15 novembre 2005

(source : Ville de Montréal)

Bureau du patrimoine, de la toponymie et de l'expertise

Montréal 

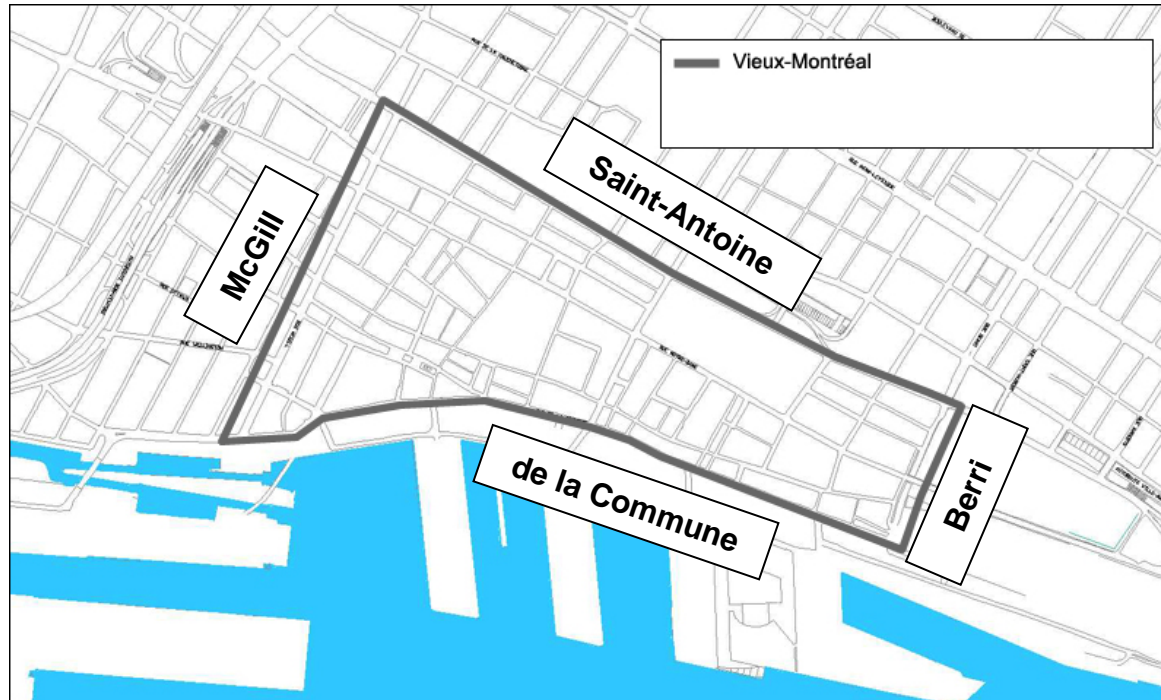
Culture,
Communications et
Condition féminine
Québec 

Notes :

Les données suivantes ont été compilées à partir de :

- REEM 1996 et 2000 (Répertoire des entreprises et des emplois de Montréal)
- LIC 2004 (Liste des industries et commerces)

Dans cette section, le « **Vieux-Montréal** » correspond aux limites suivantes:



Portrait du Vieux-Montréal – dernière mise à jour : le 15 novembre 2005

(source : Convergence)

Nombre d'entreprises et d'emplois dans le Vieux-Montréal, 1996-2004

Nombre d'entreprises	1996	2000	Variation 1996-2000	2004	Variation 2000-2004
	1 454	1 637	12,6 %	2 557	56,2 %

Nombre d'emplois	1996	2000	Variation 1996-2000	2004	Variation 2000-2004
	23 144	30 804	33,1 %	34 884	13,2 %

Portrait du Vieux-Montréal – dernière mise à jour : le 15 novembre 2005

(source : Convercité)

Bureau du patrimoine, de la toponymie et de l'expertise

Montréal 

Culture,
Communications et
Condition féminine
Québec 

Profil des entreprises du Vieux-Montréal, 2000-2004

Répartition des entreprises	2000	2004	Variation 2000-2004
	(n = 1 637)	(n = 2 557)	
Industries primaires	1	2	100%
Industries secondaires	32	53	66%
Commerce de gros	38	73	92%
Commerce de détail (voir détail)	177	247	40%
Transport et entreposage	108	128	19%
Industrie de l'information et industrie culturelle	90	142	58%
Finance et assurances	71	116	63%
Services immobiliers et services de location et de location à bail	46	74	61%
Services professionnels, scientifiques et techniques	598	837	40%
Gestion de sociétés et d'entreprises	11	9	-18%
Services administratifs, services de soutien, services de gestion des déchets et services d'assainissement	73	107	47%
Services d'enseignement	21	22	5%
Soins de santé et assistance sociale	25	39	56%
Arts, spectacles et loisirs	25	43	72%
Hébergement et services de restauration (voir détail)	159	216	36%
Autres services, sauf les administrations publiques	107	153	43%
Administrations publiques	55	96	75%
Non-classées	0	200	

Portrait du Vieux-Montréal – dernière mise à jour : le 15 novembre 2005

(source : Convercité)

Bureau du patrimoine, de la toponymie et de l'expertise

Montréal 

Culture,
Communications et
Condition féminine
Québec 

Commerces de détail du Vieux-Montréal, 2000-2004

Répartition des commerces de détail	2000	2004	Variation 2000-2004
Magasins de meubles et d'accessoires de maison	11	16	45%
Magasins d'appareils électroniques et ménagers	2	15	650%
Magasins d'alimentation	23	28	22%
Magasins de produits de santé et de soins personnels	3	7	133%
<i>Pharmacies</i>	1	4	300%
Magasins de vêtements et d'accessoires vestimentaires	30	45	50%
Magasins d'articles de sport, d'articles de passe-temps, d'articles de musique et de livres	4	9	125%
Magasins de détail divers	95	116	22%
<i>Magasins de fournitures de bureau, de papeterie et de cadeaux</i>	52	66	27%
<i>Magasins de cadeaux, d'articles de fantaisie et de souvenirs</i>	50	60	20%
<i>Autres magasins de détail divers</i>	35	40	14%
<i>Marchands d'oeuvres d'art</i>	26	32	23%
Autres	9	11	22%
Total	177	247	40%

Portrait du Vieux-Montréal – dernière mise à jour : le 15 novembre 2005

(source : Convercité)

Hébergement et services de restauration du Vieux-Montréal, 2000-2004

Répartition de Hébergement et services de restauration	2000	2004	Variation 2000-2004
Services d'hébergement	9	18	100%
Services de restauration et débits de boissons	150	198	32%
<i>Restaurants à service complet</i>	96	97	1%
<i>Établissements de restauration à service restreint</i>	41	87	112%
<i>Services de restauration spéciaux</i>	3	5	67%
<i>Débits de boissons (alcoolisées)</i>	8	9	13%
Total	159	216	36%

Portrait du Vieux-Montréal – dernière mise à jour : le 15 novembre 2005

(source : Convercité)

Bureau du patrimoine, de la toponymie et de l'expertise

Montréal 

Culture,
Communications et
Condition féminine
Québec 

Bureaux 1987-2004

Source : Analyse et prévision du marché des bureaux de Montréal 2003-2007, Inventaire au 1^{er} avril 2003, Conditions du marché au 30 juin 2003, Desjarlais Prévost inc. filiale de Raymond Chabot Grant Thornton.

	Taux d'inoccupation à la fin de l'année (%)								
	1987	1990	1995	2000	2001	2002	2003	2004	Prév. 05
Arrondissement Centre¹	9,9	10,7	20,2	9,6	10,5	13,5	11,9	12,2	12,5
Vieux-Montréal	19,8	13,1	32,6	10,0	9,4	13,6	12,6	13,0	n.d.

¹ Les limites de l'Arrondissement Centre : Sherbrooke au nord, avenue Greene à l'ouest, autoroute Ville-Marie au sud jusqu'à Peel, puis William au sud, l'arrondissement historique du Vieux-Montréal au complet, puis Saint-Antoine et Amherst à l'est (les immeubles situés des deux côtés des rues mentionnées sont inclus).

Portrait du Vieux-Montréal – dernière mise à jour : le 15 novembre 2005

(source : Convercité)